



## 起步中的台灣交通路線上的公共藝術（上） —從世界最長的地鐵藝廊談起

蕭百芳

通識中心社會科學組專任教師

大家不知道吧！台灣的公共藝術，起源於1992實施的「文化藝術獎助條例」，依此條例第九條，公有建築物必須提撥百分之一的建築經費作為公共藝術的設置，台灣從此邁入了公共藝術的年代。照理而言，從1992年到今年(2009)也已實施17年，但是問起學生你所知道台灣的公共藝術有那些？多數的學生連什麼是公共藝術也搞不清，可見效果不彰。因此，文建會從去年開始推行生活美學運動，首要步驟就是改變生活環境，再造居住空間之美。台灣南北的交通路線上，也響應這項生活美學運動與公共藝術的推行，使原本冷硬的車站，利用公空藝術概念，請大師操刀，將捷運車站打造成美麗的車站。台灣有這樣的轉變，這樣美麗的生活空間，當然得利用課程單元，讓學生了解。

以交通路線上的藝術而言，涵蓋多種層次與種類，但是在地鐵藝術這個領域裡，因地鐵象徵都市的現代化，地鐵的設施代表國家的科技與國民生活水平，因此歐美都將地鐵藝術視為一種投資，甚至變成一種時尚。被譽為世界上最長的藝廊——瑞典的斯德哥爾摩地鐵藝術，正象徵著北歐所擁有的高優質生活與瑞典享有設計王國的稱號。故在探討台灣南北地鐵藝術之前，先認識世界第一的瑞典地鐵藝術，可讓學生有所比較、反思與學習，因此本文先從斯德哥爾摩的地鐵藝術談起。

世界最長的斯德哥爾摩地鐵藝術約有110公里，從1950年代起，瑞典政府就號召140位藝術家投入這項計畫。50年前當斯德哥爾摩開挖地鐵通道，深入地下挖掘時，才發現地下都是岩層，經開鑿後，感覺就像是原始的岩石洞穴，睿智的市政府決定保留岩壁粗糙的模樣，這種未經裝飾的岩石結構，故意不裝修成富麗堂皇、只呈現特有岩石風貌，瑞典人稱這樣的地鐵車站為生態車站。生態車站的基座打造完成後，市政府邀請藝術家們就每座地鐵站岩洞的景況，創作藝術，歷經50年打造了世界最長的藝廊。

斯德哥爾摩的地鐵藝術除熱鬧非凡外，也很前衛，完全與俄國首都莫斯科地鐵，標榜古典美的宮殿藝廊是大異其趣的。基本上地鐵是由紅、綠、藍三線所組成，約有100個地鐵站。雖說斯德哥爾摩的地鐵藝術是處處可見，但是還是以1975年才營運的藍線各站堪稱翹楚。值得誇讚的是，斯德哥爾摩的地鐵藝術並不全是單調的壁



畫海報，當代藝術裡的元素、材質與形式，諸如鋼鐵材質、水管、塑膠、磁磚等，都能在這條地鐵藝廊中看見；因此斯德哥爾摩的地鐵藝術裡，除了一般地鐵藝術較常見的繪畫、壁畫外，還有雕塑、馬賽克拼貼、裝置藝術、公共藝術、燈光藝術等等。若以藝術風格而言，也呈現多樣化，有普普風格、有抽象風格、有塗鴉意象、有超現實主義、有後現代主義風格等等，多姿多彩的特色，充份展現了瑞典既擁有高科技VOLVO的汽車工業，也能擁有像IKEA帶領當代設計的品牌。

斯德哥爾摩的地鐵藝術除有各類藝術材質，各種藝術風格、各類藝術的表現外，斯德哥爾摩的地鐵藝術還有一項不同於其他地鐵藝術的特質，就是各站藝術表現的場合也極富變化。通常地鐵站的藝術創作都是在車站內部的走道二側掛滿海報，或者壁畫，或者兩側牆上有一些浮雕，或者雕塑作品，像巴黎的羅浮宮站與巴士底監獄站就是如此(見圖1與圖2)，這些繪畫最常出現在乘客搭車軌道兩側的牆面，斯德哥爾摩的地鐵藝術位置，雖然也以軌道二側為多，但是有些站的藝術呈現是全景



圖1:巴黎羅浮宮地鐵站



圖2:巴黎巴士底監獄站

的方式，即藝術表現的特點還得包括挖掘出來的岩穴粗獷質感，故有些地鐵車站是將整座車站都變成是一個藝術品(以藍線居多)，乘客一踏入地鐵站，進入昏暗的岩石洞穴，就好像穿越時空探險般，開始起這座地鐵站的藝術冒險之旅。斯德哥爾摩地鐵藝術的表現，除整座車站的全景設計與一般最常見的軌道兩側的牆面裝飾外，有些車站是很有個性與特色，譬如只將藝術創作表現在天花板上，有些車站則是選擇在地板作文章，有些則在手扶梯的動線部分創作藝術，有些則只在入口處搞藝術，更有些只在車站的一個小角落，一處的逃生門呈現藝術理念，往往你走進斯德哥爾摩某個地鐵站裡，心裡正想著這個車站沒有藝術創作吧!但是可能就在轉彎處會讓你大為驚豔。所以斯德哥爾摩的地鐵藝術，除了本身藝術創作的作品外，這種出奇不意的空間創作概念，頗有中國古代文人遊山玩水的特性<sup>1</sup>，乘客除以視覺感官與藝術創作作情感交流外，還讓乘客用身體與藝術創作所處的空間互動，是一種非常優秀的空間藝術展現。

<sup>1</sup>中國古代文人遊山玩水，都抱著「山窮水盡疑無路，柳暗花明又一村」的心情，遊玩於山水之中。





新知新得 新知新得 新知新得 新知新得 新知新得 新知新得 新知新得 新知新得 新知新得

對於斯德哥爾摩地鐵藝術有了初步的認識後，介紹幾處斯德哥爾摩地鐵藝術的實景，體會瑞典政府花費50年的心血，所創作出的世界最長藝廊。今年(2009)暑假斯德哥爾摩仍在進行延長藍線的工程，因此無緣見到被譽為最美麗的地鐵站藍線的T-Centralen車站，礙於版權問題只好請讀者自行前往斯德哥爾摩官網瀏覽照片<sup>2</sup>。這個地鐵站除了有未加修飾因開鑿岩層所形成的原始洞穴，洞穴底座塗上藍色象徵海洋，天花板為白底藍花，主要是表現海洋與水草紋樣，呼應了瑞典是以海洋起家的國家，與斯德哥爾摩這個城市是由數個小海島所組成的都市特質(見圖3)。

藍線因為地理位置的關係，除最美的T-Centralen站，有多處車站也都屬於原始岩穴的景造型，譬如Rådhuset這個車站，車站保留了開鑿岩層的洞穴感，整個車站內部還塗上紅土顏色，無論是手扶梯還是車軌，都是毫無裝飾，全由紅土岩層所包裹。(見圖4、圖5)只有在兩側車道相通的短道，才有一些類似裝置藝術的雕塑。



圖3:藍線的T-Centralen站<sup>3</sup>



圖4:被岩洞包裹的手扶梯

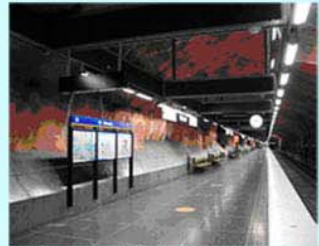


圖5:車軌的乘車處簡樸的岩洞造型

(見圖6)當然這些岩洞型的車站，並非都是簡樸毫無色彩與變化，像紅線上的Stadion站，就把灰暗的岩洞塗上藍天且畫上繽紛色彩的彩虹(見圖7)，整個車站內部充滿活潑與希望。

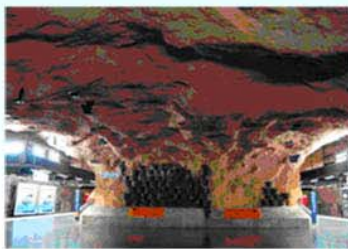


圖6:車軌之間短道



圖7:以藍天與彩虹作為主題的車道

<sup>2</sup> 有關最美麗的藍色世界地鐵藝術，可參考斯德哥爾摩地鐵官網：  
<http://sl.se/templates/ArtGuideStationList.aspx?id=7910&lang=EN&params=10&line=BlueLine>  
以及維基百科：<http://en.wikipedia.org/wiki/File:Centralenblue.jpg>  
還有德朵夫人的網站：<http://www.mrsturtle.com/archives/002171.html>

<sup>3</sup> 圖3是裁剪自斯德哥爾摩地鐵官網：  
<http://sl.se/templates/ArtGuideStationList.aspx?id=7910&lang=EN&params=10&line=BlueLine>  
圖片的一小角。



新知新得 新知新得 新知新得 新知新得 新知新得 新知新得 新知新得 新知新得 新知新得

這些岩洞車站的全景藝術，值得介紹的是Tensta站，一座專位孩童設計的童話樂園。整座車站是以童話繪本的形式來設計，其繪畫的风格帶點孩童塗鴉的筆調，又有野獸派粗獷的線條，就像圖8在車軌兩側的壁畫。雙向車軌中的短道，則變成一個孩童生態教育的模型，見圖9右側中央有一群立體的企鵝攀附於岩石上，企鵝下方有海草，照道理而言海草下方應是海水，可是礙於現場的空間條件，這個企鵝世界並未通俗的將地板鋪成海水的模樣，而是讓海水跑到了天花板，既有童趣，又有後現代主義的叛逆感。在這個站接近出口處有一區是類似幼稚園教室裡的公布欄，專



圖8: Tensta站車軌兩側的圖畫

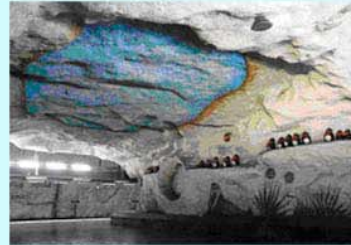


圖9: 中央通道的企鵝世界

門用來展示優秀孩童的塗鴉畫作，就像圖10，但是藝術家顯然並不單單只想表現這樣的主題，在公布欄下方一直延伸到地板，有藝術家模仿孩童的人物塗鴉，讓原本單調的公布欄展示空間，瞬時注入了活力。這個車站，就連挖鑿出來的柱子空間不放过，圖11凹凸不平的挖鑿柱面，配上孩童式的花卉風格，意外的讓花與葉子有了向上搖擺的動感。這樣的童話世界，細膩的設計令人佩服，遊客在這座車站內閒逛，真的是處處驚喜！



圖10: 展示畫作的公布欄概念



圖11: 隨風搖擺的花卉圖案

斯德哥爾摩的地鐵藝術，有些特殊的車站，採取搭配車站的特質而創作。譬如紅線上的Universitetet站，既然是大學的所在地，車站的藝術內容是與大學學術殿堂相關。圖12則是大學某學門的知識圖版，圖13為局部的放大，可清楚看到屬於解



圖12: 大學車站的教學圖版

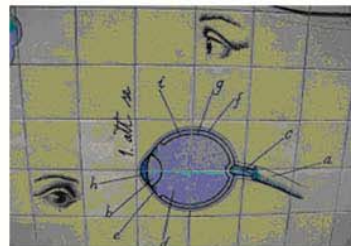


圖13: 大學車站的教學圖版局部





新知新得 新知新得 新知新得 新知新得 新知新得 新知新得 新知新得 新知新得 新知新得

剖學或是醫學相關領域的圖示。這座大學城車站的圖版並非是手繪模式，而是採用手繪瓷磚拼畫的方式製成；利用陶瓷板拼畫，或是馬賽克拼貼是當代藝術的風潮，當然在斯德哥爾摩的地鐵藝術裡是不會缺席，而且運用的相當廣泛。在藍線上的 Västera skogen 站，就是使用正方塊各種顏色的瓷磚，拼貼成色彩的各式各樣色塊，圖14就是其中一片，這個車站的色塊拼貼圖案是一種有秩序的貼法。圖15為中央車站(T-Centralen)的色塊拼貼圖案，採用長方形瓷磚，其拼貼的方法全無規則可言，展現十足的抽象意念。



圖 14: Västera skogen 規則的色塊拼貼

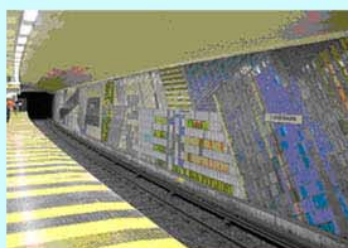


圖 15: T-Centralen 不規則的色塊拼貼

當代藝術的重要一環——裝置藝術，也未曾在斯德哥爾摩的地鐵中缺席。綠線中的 Odenplan 站，則於兩道車軌中的候車處，安置詭異氣氛又新潮的裝置藝術，如圖16。藍線上的 Vreten 站，像圖17所見，畫上藍天白雲的畫板與木箱，隨意的放置



圖 16: Odenplan 的裝置藝術



圖 17: 藍天白雲的畫板與木箱

於車站內，好像想把車站外那美好的晴空引進昏暗的地下車站內，掃除在車站內候車乘客的心中陰霾。至於使用鋼材所呈現的普普風格車站，就像圖18這個站，這些普普風的鋼板，仔細一看，竟然還有若隱若現屏風的效果。之前也說過有些車站藝術表現的主角是在地板，像圖19，乘客很容易就忽略了腳上所踩的藝術創作！



圖 18: 普普風格的車站



圖 19: 地板為藝術創作的主角



新知新得 新知新得 新知新得 新知新得 新知新得 新知新得 新知新得 新知新得 新知新得

當然，斯德哥爾摩的地鐵藝術佳作，還有許多，不勝枚舉，也非筆墨所能道盡，只能用幾個簡單例子來說明，斯德哥爾摩市政府歷經五十年來的用心經營。市政府除了用心在地鐵藝術的創作外，也積極的宣傳與經營地鐵藝術。諸如，深怕來此的觀光客，對於為數眾多的地鐵藝術不知從何逛起，還專為外來的遊客出版一本《全世界最長的藝廊－斯德哥爾摩地鐵》(The World's Longest Art Gallery-The Stockholm Metro)的小冊子。此外，在地鐵的官方網站裡，也特別設置一個專欄介紹各線各站的地鐵藝術，圖文並茂，讓未曾造訪的人，都很容易初步了解斯德哥爾摩地鐵藝術的概觀。最近(十月中旬)，斯德哥爾摩的Odenplan地鐵站的階梯，設計成鋼琴琴鍵的模樣，而且隨著乘客的腳踏上琴鍵階梯，就能發出琴音，吸引了不少乘客放棄搭乘手扶梯，而故意去走階梯聽聽自己所創作出的音樂。<sup>4</sup>這樣的琴鍵階梯是不是也吸引了你，很想去踩踩看?看來，瑞典被譽為設計王國，真的非浪得虛名呢!

借用荻原健太郎對斯德哥爾摩地鐵的看法，他覺得車站不僅成了年青藝術家發表作品的園地，同時也讓民眾在等車時可悠閒的鑑賞藝術，這樣的方式應該是促使瑞典設計文化不斷躍進的原因之一。<sup>5</sup>在世界各國都積極發展文創產業的當今，在目前台灣也能看見這一股世界的潮流，諸如台北捷運出現了幾米車站、高雄地鐵則有光之穹頂，台灣可說在交通路線領域，有關地鐵藝術方面已有了起步，正待成長，非常值得鼓勵，也極需全民對此起步進一步的了解與支持。至於台北幾米車站與高雄光之穹頂二座車站的藝術內容與探討，就留待下次再續!

<sup>4</sup>有關鋼琴階梯的實景圖片可參考這則報導:<瑞典地鐵樓梯成鋼琴鍵盤 踩踏可發出音樂>，網址:<http://tour.371ren.com/2009/10/10/10139.html>。

<sup>5</sup>參自荻原健太郎 著，黎尚肯 譯，《走訪北歐，遇見設計》，(台北：台灣東販，2009.06)，頁99。