



從總督府專賣局出張所到文創園區 ：建築賞析篇

● 蕭百芳*

前身為「日治臺灣總督府專賣局臺南支局臺南出張所」，雖貴為官方建築，因建於日治的早期，未有如日治中後期如台南現存的地方法院、台灣文學館或台南公會堂華麗的外型，與繁瑣的裝飾，呈現出簡單質樸的美感，也因為簡樸的特徵，與眾不同反倒成為特色，值得細細品味。

（一）建築背景

台南文化創意產業園區，原為日治初期所設置的總督府專賣局的出張所，故建築外型有當時公家機構的紅磚牆等特徵。1905年因菸草專賣，而南部需要一處管理與辦事的機構，因此正式設立專賣局臺南出張所，為此而興建專屬辦公處所，該地點則選擇在台南市北門町，火車站旁，屬於火車站的用地。當初興建出張所，或許是急需快速投入專賣事業的管理；也或許是火車站的用地，建物不需華麗；又或許是借用火車站用地，終究要回歸火車站的考量，1906年竣工的出張所外型樸實，未有過多裝飾，為一棟呈口字型有紅磚牆的一樓平房式建築。

* 蕭百芳，南台科技大學通識教育中心社會科學組副教授。



煙專賣的第三年，臺南出張所管理與營運的專賣業務，的確成為總督府專賣局不可獲缺的助手，因此 1907 年臺南火車站，正式將該停車場的用地所有權轉給了台南專賣局出張所，台南出張所自此與火車站密不可分。¹歷年來台南火車站的腹地不斷的興

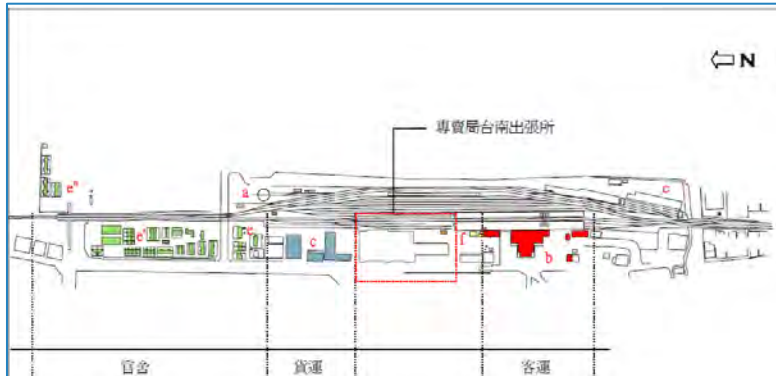


圖 1：被包裹於台南車站內的出張所



圖 2：日治時期正門上方有塔樓的台南支局



圖 3：台灣公賣局台南營業處撤離時的模樣

建倉庫與相關業務空間，出張所被包裹於火車站的建築空間群裡（圖 1²），其紅磚的外型成為此區建築樣式範本，如其旁的倉庫與北門路臨近地下道目前為「國度豐收教堂」的倉庫等建物都採紅磚建造。由此可見原總督府專賣局台南出張所的建築重要性，則反映了日治時期，為使新都市能更有效的運作，所積極建設的重要公共設施官署建築。

日治結束後，被改名為台灣省菸酒公賣局台南分局，但是出張所的舊建築物本身仍被公賣局台南分局沿用，直至公賣局遷離。從總督府到公賣局，出張所的建築外觀有所更動，主要在於日治時期大門入口的屋頂上方的塔樓（圖 2³），在公賣局遷離前轉交給文化部時，屋頂的塔樓部份已消失（圖 3⁴）。文化部接手後，將之規劃並開闢為全台五大創意文化的專用區之一，2009 年展開修復的工程。修復的原則以保持日治原有出張所的風貌為準則，

¹ 陳怡玲，〈由地圖分析日治時期台灣車站地區空間之變遷-以台中及台南車站為例〉，逢甲大學建築所碩士論文，2012，頁 3-45。

² 圖片資料來源：〈由地圖分析日治時期台灣車站地區空間之變遷-以台中及台南車站為例〉，頁 3-45

³ 圖片來源：同圖 4

⁴ 圖片來源：<http://www.5819375.idv.tw/phpbb3/viewtopic.php?f=5&t=10362&start=40>



圖 4：整修後的台南文化創意產業園區

包括牆面重漆，瓦片移除再重舖，門口玄關洗石子重造等，2011 年 6 月整修完畢啟用。(圖 4)

(二) 建築賞析

「原台灣總督府專賣局台南出張所」，屬日治時期英國維多利亞時期的紅磚建築。⁵磚塊堆砌的方式，也為標準的英國式的砌牆法，如圖 5⁶與圖 6，整棟建築呈現口字型，造型簡樸，無過多裝飾，只有以一條白色的橫飾帶裝飾於於屋簷下方，與窗框下方的突出白色短飾帶，因此展現出紅磚牆雄偉的氣度，也藉由紅磚堆砌成的線條低調的求變化如圖 7，此為標準的「紅磚自由古典」風格，為日本建築師辰野金吾所發

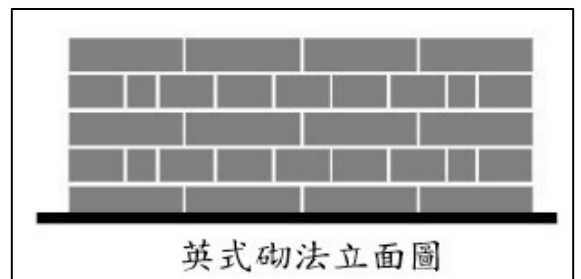


圖 5：英式砌磚的模式



圖 6：台南出張所的牆面砌磚風格

⁵ 藤森照幸 著、黃俊銘 譯，《日本近代建築》，(台北：五南 2008)，頁 176-190

⁶ 圖片資料來源：〈日治時期台灣地區西式磚造建築牆體開口作法之研究〉，頁 35



明，又稱為「辰野金吾樣式」。正面除門廊外，於左右勾轉處的立面突出，作外型的對稱變化。此外門與窗的格局為山牆搭配門廊，以門廊為中心左右各有 7 個對稱拱窗，此種門窗格局與日治時期的台南地方法院門窗造型相仿。



屋簷下白色的橫飾帶

紅磚砌成的線條橫飾帶

窗框下白色的短飾帶

紅磚砌成的線條橫飾帶

圖 7：辰野金吾樣式的台南出張所

正面屋頂為寄棟造的四坡頂，兩側邊則為最常見的兩坡頂，呈人字造型，頂上為深灰色的水泥屋瓦，此種屋頂形制的作法，含有濃厚的主從尊卑意含。

日治時期建築流行的藝術裝飾風格以，曲折線條、日出圖案、山形飾及其它幾何



圖 8：門廊上方的山形的「山牆」與下方的圓圈裝飾

圖案為風潮⁷，「原台灣總督府專賣局台南出張所」雖然罕見有裝飾圖案，仍低調的表現出日治時期建築流行的裝飾風格。一是門廊上方的山形的「山牆」，山牆下方與方柱的交接處有圓形線圈的幾何簡樸裝飾（圖 8）。二是左右勾轉處的山牆，白色線條以半圓形窗為中心，作扇形造型，與二戰時的日本旭日旗的圖像類似，此種裝飾除與總督府、日治初期台南郵局的山牆裝飾相仿，都是日出的表現（圖 9）。三是窗與門的邊飾，雖非刻意的利用長短石塊交相堆砌，塑造幾何有型的邊框，但是因為英國式的砌磚法，為達牆面的穩固結構，採參差的砌法，因此在出張所的窗框與門框處，也以較磨亮的紅磚自然

⁷ 傅朝卿，〈日治時期現代風情建築〉，頁 5。http://www.fu-chaoching.idv.tw/file/class/ta_03.pdf

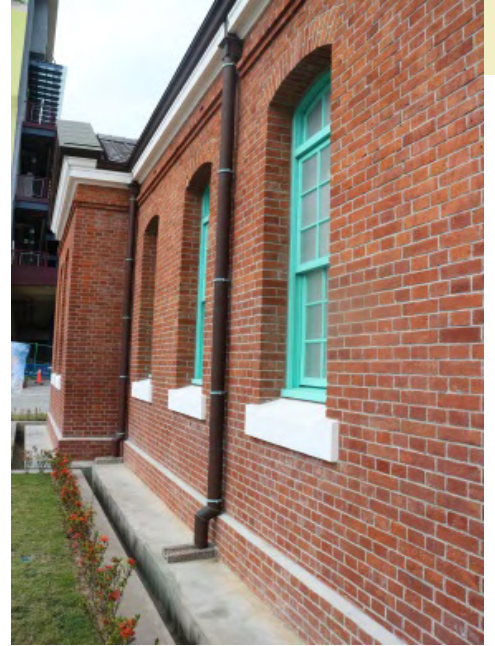


圖 9：左右兩側轉折處山牆上的日出裝飾 圖 10：以磚塊砌法的變化來裝飾窗戶 圖 11：以磚塊砌成上下呼應的凸出線

呈裝飾的隅石花邊。尤其是門與窗的上方，因與砌磚的方向不同，更明顯的表達出張所低調的裝飾風格（圖 10）。四是屋簷下方除有白色的突面飾帶，其下還有以磚塊作成的層碟飾帶，搭配與呼應五塊磚塊高度的臺基（圖 11），整棟建築雖無繁瑣的裝飾，卻在質樸簡約風玩出特有的氛圍。



圖 12：日式庭院的模樣



圖 13：目前整修後的昌南社碑模樣

整體而言，台南文化創意產業園區的建築外觀，雖未有繁複的外型，卻因全由日本紅磚組砌而成，面積龐大，反而構成視覺強烈的效果。如你走在北門路上很難不被這遍紅磚牆所構成的建築物所吸引，若再加上刺豔陽下，閃閃發光的紅，更令人驚豔。走入出張所，在「」字型建物的凹巢位置，則為隱秘的日式庭園（圖 12），整修過後的庭園雖已與日治時期的樣貌有所變異，但是從其遺留下來「昌南社」碑（圖 13）的諸多線索，或許這裡曾是日治末期的神社所在，關於此，有待來文再論。

